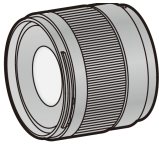


Panasonic

Kezelési útmutató

CSERÉLHETŐ OBJEKTÍV DIGITÁLIS FÉNYKÉPEZŐGÉPHEZ

Típuszám:
H-X09



LEICA
DG LENS

DVQE1044Z
F0422AJ0

Gyártja:
Panasonic Entertainment & Communication Co., Ltd.
1-10-12, Yagumo-higashi-machi, Moriguchi City, Osaka, Japan

Importálja:
Panasonic Marketing Europe GmbH

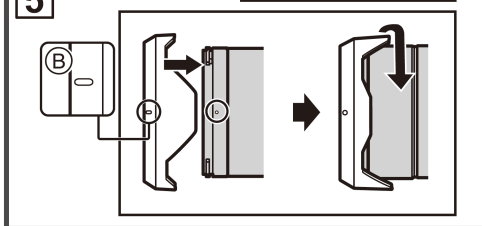
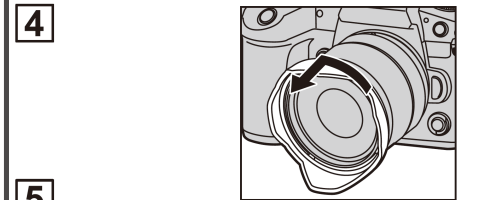
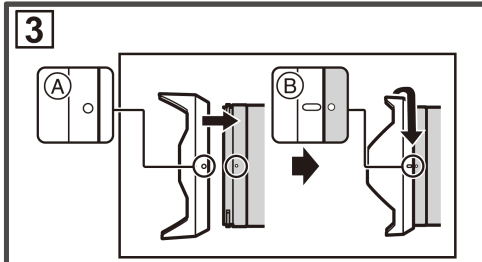
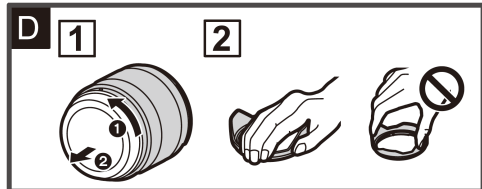
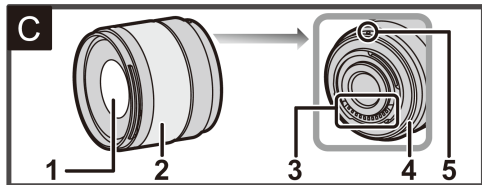
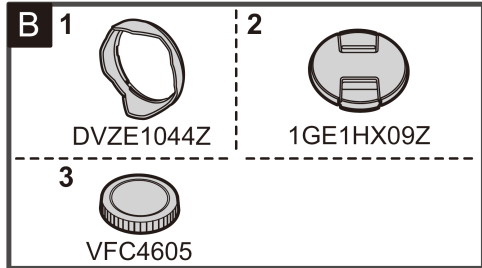
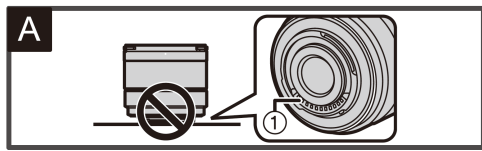
Meghatalmazott képviselő az EU-ban:
Panasonic Testing Centre
Winsbergring 15, 22525 Hamburg, Germany

Magyarországi ügyfeleinket támogató weboldal:
<https://support-hu.panasonic.eu/app/home>
Panasonic Ügyfélszolgálat:
Tel.: +36 80201006
Call Center nyitva tartás: hétfőtől péntekig 9 és 17 óra között

Panasonic Entertainment & Communication Co., Ltd.

Weboldal: <http://www.panasonic.com>

© Panasonic Entertainment & Communication Co., Ltd. 2022



Köszönjük, hogy Panasonic terméket vásárolt.

Mielőtt használatba venné a készüléket, kérjük, olvassa végig figyelmesen ezt az útmutatót, és őrizze meg, mert a későbbiekben is hasznos lehet, ha valaminek utána kíván nézni.

Az objektív olyan digitális fényképezőgéppel használható, amely Micro Four Thirds™ System (Mikró 4/3-os) szabványos optika-rögzítéssel rendelkezik.

- Nem lehet olyan fényképezőgépre rögzíteni az objektívet, amely Four Thirds™ (4/3-os) szabvánnyal rendelkezik.
- A zökkenőmentes felvétel érdekében javasoljuk, hogy frissítse a digitális fényképezőgép/objektív firmware-ét a legújabb verzióra.
- A firmware-re vonatkozó legfrissebb információt illetve a firmware letöltési/frissítési útmutatót az alábbi támogatott weboldalon: <https://panasonic.jp/support/global/cs/dsc/> (Ez az oldal csak angol nyelven áll rendelkezésre)

- A Micro Four Thirds™ (Mikró-negyharmad) és a Micro Four Thirds logó jelölései az OM Digital Solutions Corporation védjegyei vagy bejegyzett védjegyei Japánban, az Egyesült Államokban, az Európai Unióban és más országokban.
- A Micro Four Thirds™ (Mikró-negyharmad) és a Four Thirds logó jelölései az OM Digital Solutions Corporation védjegyei vagy bejegyzett védjegyei Japánban, az Egyesült Államokban, az Európai Unióban és más országokban.

- A LEICA a Leica Microsystems IR GmbH bejegyzett védjegye. SUMMILUX a Leica Camera AG bejegyzett védjegye. A LEICA DG objektívek a Leica Camera AG minőségszabványai alapján, a cég által hitelesített mérőműszerek és minőségbiztosítási rendszerek segítségével készülnek.
- Ebben a dokumentumban említésre kerülő egyéb nevek, cégnevek, terméknevek az érintett vállalatok védjegyei, illetve bejegyzett védjegyei.
- Az ebben a kezelési útmutatóban szereplő képek, illetve a termék-specifikáció a későbbi fejlesztések következtében különbözhetnek az Ön által vásárolt készüléktől.

Információk az Ön biztonsága érdekében

Tartsa a lehető legtávolabb a készüléket az elektromágneses berendezésektől (pl. mikrohullámú sütő, TV készülékek, videojátékok, rádió, magasfeszültségű vezetékek stb.)

- Ne használja a fényképezőgépet mobiltelefon közelében, mert ez zajt okozhat, és ezzel kedvezőtlenül befolyásolhatja a képet és/vagy a hangot.
- Ha a fényképezőgép az elektromágneses berendezések káros hatása miatt nem működik jól, akkor a fényképezőgép kikapcsolása után távolítsa el az akkumulátort, és/vagy húzza ki a csatlakoztatott hálózati adaptert. Ezután helyezze be ismét az akkumulátort, és/vagy csatlakoztassa újból a hálózati adaptert, és kapcsolja be a fényképezőgépet.

-Ha ezt a szimbólumot látja-


Tájékoztató a régi berendezések ártalmatlanításáról
Csak az Európai Unió és olyan országok részére, amelyek begyűjtő rendszerekkel rendelkeznek



Ha ez a szimbólum szerepel a termékeken, a csomagoláson és/vagy a mellékelt dokumentumokon, az elhasznált elektromos és elektronikus termékeket nem szabad keverni az általános háztartási szeméttel. A helyes kezelés, visszanyerés és újrahasznosítás érdekében kérjük, szállítsák a régi termékeket az el-érhető, kijelölt gyűjtőhelyekre, a hazai törvényeknek megfelelően. Ezeknek a megfelelő ártalmatlanításával segít megőrizni az értékes erőforrásokat és megelőzheti a környezetre és az egészségre esetleg ártalmas hatásokat. Ha a begyűjtésre és újrahasznosításra vonatkozó, további információra van szüksége, kérjük, vegye fel a kapcsolatot a helyhatósággal. A nemzeti törvények értelmében az ilyen hulladék helytelen ártalmatlanítása esetén büntetést szabhatnak ki.

Óvintézkedések

■ Az objektív karbantartása

- Az objektív használatakor ügyeljen rá, hogy ne ejtse le, ne üsse semminek, illetve ne tegye ki túlzott erőhatásnak. Ha mégis ezt teszi, az hibás működést okozhat, illetve az objektív és a digitális fényképezőgép károsodását eredményezheti.**
- Ha az objektív lencséjének felülete poros, szennyezett vagy piszkos (víz, olaj, ujjlenyomat stb.), ez befolyásolhatja a fényképfelvételt. Fényképezés előtt és után az objektív lencséjének felületén lévő por és szennyeződés eltávolításához használjon porlefűvőt, majd a piszok eltávolításához óvatosan törölje le egy puha, száraz törülköhával.
- Amikor nem használja az objektívet, okvetlen helyezze fel az objektívvédő sapkát és a hátsó objektívvédő sapkát, hogy a por és egyéb szemcsék ne gyűljenek össze az objektív felületén, illetve ne jussanak be az objektívbe.
- Az objektív csatlakoztatási pontjainak  megóvása érdekében, ne tegye a következőket: Ezek hibás működést okozhatnak. (Lásd az **A** ábrát)
 - Az objektív csatlakozó pontjainak megérintése.
 - Az objektív csatlakozó pontjainak beszennyeződése.
 - A rögzítési felületével lefelé teszi le az objektívet.

■ Por- és cseppállóság

- A porállóság és cseppállóság szakkifejezés extra egy szintű védelmet jelent, ez az objektív minimális mennyiségű nedvességre, vízre illetve pornaál áll ellen. Ezek a terminusok nem garantálják, hogy nem történik károsodás, ha ezt az objektívet közvetlenül éri víz vagy por beszivárgás. Hajtsa végre az alábbi óvintézkedéseket, hogy kielégítő por- és cseppállóságot érjen el. Amennyiben az objektív nem működik megfelelően forduljon a forgalmazóhoz vagy a Panasonic márkaszervizhez.**
 - Olyan digitális fényképezőgéphez csatlakoztassa, amely por és cseppálló.
 - Az objektív fel- illetve leszerelésekor ügyeljen arra, hogy a digitális fényképezőgépre és az objektívre illetve a gumifoglalatra és a csatlakozópontokba ne kerüljön idegen anyag, például homok, por vagy vízecseppek.
 - Ha az objektív vízecseppeknek vagy egyéb folyadéknak van kitéve, törölje le egy puha, száraz törülköhával.
- A por- és cseppállósági teljesítőképesség növelése érdekében, a foglalatban objektív rögzítő gumi található.
 - Az objektív rögzítő gumi kopásnyomokat hagy a digitális fényképezőgép foglalatban, de ez nem befolyásolja a teljesítményt.
 - Az objektív gumi kicserélésére vonatkozó információért forduljon egy Panasonic márkaszervizhez.

■ Páralecsapódás (amikor az objektív párosodik)

- Páralecsapódás akkor jelentkezik, amikor a környezeti hőmérséklet, illetve a légnedvesség (páratartalom) megváltozik. Legyen óvatos, mivel az objektíven folt, penész keletkezhet és hibás működést eredményezhet.
- Ha páralecsapódás keletkezik, kapcsolja ki a digitális fényképezőgépet és hagyja így körülbelül 2 órán keresztül. A pára természetes módon megszűnik, amikor a digitális fényképezőgép hőmérséklete a környezeti hőmérséklethez közelévé válik.

B Mellékelt tartozékok

A termék használatba vétele előtt ellenőrizze az összes mellékelt tartozék meglétét. A gyári számok 2022. májusi állapotot tükrözik. Ezek minden külön értesítés nélkül változhatnak.

- Napellenző
- Objektívvédő sapka*
- Hátsó objektívvédő sapka*

* Vásárláskor az objektívhez rögzítve.

C Az alkotórészek elnevezése és funkciója

- Objektívfelület
- Fókuszgyűrű
Fókuszáláshoz forgassa a fókuszgyűrűt MF (manuális fókusz) beállítás esetén.
A kompatibilis digitális fényképezőgépek menüi segítségével beállíthatja a fókusz fókuszgyűrűvel történő mozgásának mennyiségét. A részleteket olvassa el a digitális fényképezőgép kezelési útmutatójában.
- Érintkezési pontok
- Objektív rögzítő gumi
- Az objektív illesztési jelölése

● Megjegyzés

- Videofelvétel alatt, néhány esetben, hallható az objektív működése. Ilyen esetekben az MF-re kapcsolás javítja a helyzetet.
- Amikor a digitális fényképezőgép vakujával fényképez, a képernyő szélei elcsúszhatnak (vignetta hatás léphet fel). Javasoljuk egy külső vakun a nagyítószögű panel használatát.
- Közeli téma vakus felvétele esetén a vaku fényt az objektív kitarja, és a kép egy része sötét lehet. Felvételekor ellenőrizze a tárgytól való távolságot.

D Az objektív felszerelése

Az objektív felszerelésére vonatkozó információt olvassa el a digitális fényképezőgépnek használt útmutatójában is.



- Kapcsolja ki a digitális fényképezőgépet mielőtt csatlakoztatja az objektívet.**
- Mielőtt csatlakoztatja az objektívet, távolítsa el a hátsó objektívvédő sapkát. (Lásd az **1** ábrát)
- Miután eltávolítja az objektívet a digitális fényképezőgépről, okvetlen helyezze fel az objektívvédő sapkát és a hátsó

objektívvédő sapkát, hogy a por és egyéb szemcsék ne gyűljenek össze az objektív felületén, illetve ne jussanak be az objektívbe.

■ A napellenző felszerelése (Lásd a **2/3** ábrát)

A napellenzőt az ábrán látható módon fogja meg.

- Ne fogja meg úgy a napellenzőt, hogy az megcsavarodik vagy meghajlik.


- Hozza egy vonalba a napellenzőn lévő  jelzést az objektív végén található jelzéssel.**
- Forgassa el a napellenzőt a nyíl irányába, és illessze a lencseárnyékolón lévő  jelzést az objektív végén található jelzéshez.**
 - Forgatással rögzítse a napellenzőt, amíg a helyére nem kattán.

■ A napellenző leszerelése (Lásd a **4** ábrát)

Forgassa el a napellenzőt a nyíl irányába, majd vegye le.

● Megjegyzés

- Az objektív hordozásakor a napellenzőt fordított irányban kell felhelyezni.
(Lásd az **5** ábrát)

- Hozza egy vonalba a napellenzőn lévő  jelzést az objektív végén található jelzéssel.
 - Rögzítse a napellenzőt a nyíl irányába történő forgatással, amíg a helyére nem kattán.
- Vakut használó fényképezés közben javasoljuk a napellenző eltávolítását, mivel a napellenző kitarthatja a vaku fényt.
 - Az objektív eljétsének megelőzése érdekében, soha ne hordozza az objektívet úgy, hogy csak a napellenzőnél fogva tartja azt.

■ Megjegyzések a szűrő használatával kapcsolatban

- Az objektívsapka illetve a napellenző felhelyezhető már felszerelt szűrő esetén is.
- Amennyiben több szűrőt használ egyszerre, a felvett képek szélei elcsúszhatnak (vignetta hatás léphet fel).
- Nem lehet az átalakító lencsékől vagy adapterektől eltérő elemeket az objektív elejére felhelyezni és ezzel az objektívvel együtt használni.
Az objektív meghibásodhat, ha ilyen elemeket helyez fel.

Óvintézkedések a használat során

- Ne permetezzen az objektívre rovarirtót vagy gyúlékony vegyszereket.**
 - Ha ilyen vegyi anyagok kerülnek az objektívre, deformálódhat a burkolata vagy leválhat róla a festék.
- Ne irányítsa az objektívet a napra, sem más, erős fényforrásra.**
 - Ez azt okozhatja, hogy az objektív túlzottan sok fényt gyűjt össze, ami tüzet vagy hibás működést eredményezhet.
- Ne használja úgy alacsony hőmérsékleten, hogy hosszú ideig, közvetlenül hozzáér az objektívhez.**
 - Ha a bőre hosszú ideig, közvetlenül érintkezik az objektívvel olyan helyeken, ahol a hőmérséklet nagyon alacsony (0°C alatti környezetben, pl. sípályán), akkor az sérülést okozhat. Ha hosszabb ideig használja az objektívet, vegyen fel kesztyűt, vagy hasonló védőfelszerelést.
- Az objektív tisztításakor használjon puha, száraz, pormentesítő törülköhát.**
 - Ne használjon oldószereket az objektív tisztításához pl. benzint, hígítót, alkoholt, háztartási tisztítószer stb., mert deformálódhat a burkolata vagy leválhat róla a festék.
 - Ne használjon vegykezelt törülköendőt.
- Ne hagyja, hogy az objektív hosszabb ideig gumból, műanyagból, vagy hasonló anyagokból készült termékekkel érintkezzen.
- Ne szerelje szét, illetve ne alakítsa át a terméket.
- Ha az objektívet huzamosabb ideig nem használja, javasoljuk, hogy a tárolásnál használjon szárítószer (szilikagél!).
- Felvétel előtt ellenőrizze az összes alkatrészt, ha az objektívet huzamosabb ideig nem használta.
- Semmilyen körülmények között ne használja és ne tárolja az alábbi helyeken az objektívet, mivel ez problémát idézhet elő a működésben, illetve meghibásodást okozhat:
 - Közvetlen napsütésnek kitett helyen, illetve a strandon, nyáron
 - Magas hőmérsékletű, magas páratartalmú, illetve olyan helyeken, ahol a hőmérséklet és a légnedvesség nagy mértékben megváltozhat
 - Homokos vagy poros helyeken
 - Ahol tűz ég
 - Fűtő, légkondicionáló illetve párologtató berendezések közelében
 - Ahol víz érheti az objektívet
 - Ahol rezgésnek van kitéve
 - Járműben
- Olvassa el a digitális fényképezőgép kezelési útmutatóját is.

Hibaelhárítás

Kopogó hang stb. hallatszik, amikor a digitális fényképezőgépet be- vagy kikapcsolja, illetve megrázta az objektívet. Hang hallatszik az objektívól kép felvétele közben.

- Ez a belső lencsék mozgásának és a rekesz működésének hangja. Ez nem jelent hibás működést. Ez nem rendellenesség.

Műszaki adatok

A teljesítőképesség fokozása érdekében a műszaki adatok minden külön értesítés nélkül változhatnak.

Cserélhető objektív digitális fényképezőgéphez „LEICA DG SUMMILUX 9mm/F1.7 ASPH.”

Foglalat
Micro Four Thirds csatlakozó
Fókuszátvólság
f=9 mm (35 mm-es egyenérték: 18 mm)
Objektívfelépítés
12 elem 9 csoportban (2 aszférikus lencse, 2 ED és 1 UHR lencse)
Fényrekesz típusa
7 rekeszlamella / környillású fényrekesz
Maximális rekesznyílás
F1,7
Minimális rekesznyílás
F16
Látószög
100°
Fókuszálási távolság
0,095 m – ∞ (a fókuszátvólság referencia vonaltól)¶
Maximális képnagyítás
0,25x (35 mm-es egyenérték: 0,5x)
Optikai képstabilizátor
Nincs
Szűrő átmérő
55 mm
Maximális átmérő
Ø60,8 mm
Teljes hossz
Kb. 52,0 mm (az objektív csúcsától az objektívrögzítő alapjáig)
Tömeg (Súly)
Kb. 130 g
Por- és cseppállóság
Igen
Ajánlott üzemi hőmérséklet
–10 °C – 40 °C
Megengedett relatív páratartalom:
10%RH – 80%RH